



**Sprawozdanie z realizacji
Programu „Zielona przestrzeń” zrównoważone
zagospodarowanie przestrzeni miejskiej
za okres 2023 - 2025**

Konin 2026

KONIN
tu płynie energia



Spis treści

Sprawozdanie z realizacji Programu „Zielona przestrzeń” zrównoważone zagospodarowanie przestrzeni miejskiej za okres 2023 - 2025.....	1
I. Wprowadzenie.....	4
II. Program - część analityczna i koncepcyjna.....	5
III. Program - wyznaczone tereny priorytetowe.....	10
Lista 39 - wg rankingu terenów priorytetowych:	11
Identyfikacja miejsca jego występowania - mapa poglądowa.....	12
IV. Realizacja Programu.....	14
V. ZREALIZOWANE PROJEKTY	16
Rynek/ Plac Wolności (nr 27).....	16
Skwer Św. Bartłomieja / Skwer Stanisława Jasiukowicza (nr 29)	17
Skwer Retencyjny Sztarka (nr 33)	18
VI. PROJEKTY W TRAKCIE REALIZACJI.....	18
Ścieżka Jeziorna Pątnowska (nr 1)	19
Mokradła Jeziora Pątnowskiego (nr 4)	21
Park na Hałdzie (nr 11)	22
Park Konin Zachód (nr 12).....	24
Park 700-lecia (nr 14)	25
Park Kultury/Plac Niepodległości (nr 17)	26
Park Winnica (nr 19).....	26
Bulwary Kurowskie (nr 20)	27
Park Pocięjewski (nr 22).....	29
Park im. Fryderyka Chopina (nr 26).....	31
Plac Zamkowy (nr 28).....	32
Biopark Trasa Bursztynowa (nr 35)	32
Park Sikorskiego (nr 37).....	33
Skwer Piłsudskiego (nr 38)	35
VII. PROJEKTY NIEZREALIZOWANE.....	36
VIII. Program - edukacja i promocja ekologiczna.....	37
Konsultacje społeczne z 2019 r.....	37

Konsultacje społeczne z 2022 r.....	38
Główne wnioski po konsultacjach społecznych.	39
Działania edukacyjno – promocyjne	39
Konferencja.....	42
Ogrodnik Miejski	43
IX. PODSUMOWANIE	43

I. Wprowadzenie

Program „Zielona przestrzeń” – zrównoważone zagospodarowanie przestrzeni miejskiej (dalej: Program), przyjęty uchwałą nr 889 Rady Miasta Konina z dnia 22 lutego 2023 roku, został opracowany w ramach projektu pn. „Miasto Konin – opracowanie dokumentacji w ramach wsparcia rozwoju miast POPT 2014-2020” współfinansowanego ze środków Unii Europejskiej, w ramach Funduszu Spójności w ramach Programu Operacyjnego Pomoc Techniczna 2014-2020 oraz z budżetu państwa.

Sprawozdanie za okres 2023-2025 zawiera szczegółowy monitoring zakresu i stopnia realizacji przedsięwzięć, obejmujący postęp rzeczowy poszczególnych działań oraz wpływ na realizację celów określonych w Programie.

W związku z tym, że niniejszy Program „Zielona Przestrzeń” traktowany jest jako uszczegółowienie Strategii Rozwoju Miasta Konina, Plan 2020-2030 (Filar III – Zieleń w Mieście/ Działanie – Zielona przestrzeń, poz. 82), systemy zarządzania obu dokumentów zostały ze sobą powiązane.

Dlatego też program zawiera działania prowadzące do zrównoważonego zagospodarowania przestrzeni miejskiej, w której energia ludzi połączy się z energią natury. Przedstawione w dokumencie założenia i wytyczne wskazują na zwiększenie ilości terenów zielonych, dostosowanie miasta do zachodzących zmian klimatu (odbetonowanie przemysłowego miasta, likwidacja wysp ciepła, zagospodarowanie wody deszczowej), zapewnienie bioróżnorodności oraz stworzenie układu zielonych korytarzy, który przyczyni się do zmniejszenia emisyjności smogu i innych zanieczyszczeń w powietrzu.

Podstawowym założeniem Programu „Zielona przestrzeń – zrównoważone zagospodarowanie przestrzeni miejskiej” jest podejście do zieleni nie tylko w kontekście środowiskowym, ale także, w myśl zrównoważonego zagospodarowania przestrzeni, w kontekście społecznym i gospodarczym. W związku z powyższym wyodrębniono główne pasma, dzieląc obszary zielone na kategorie:

- społeczną,
- gospodarczą,
- środowiskową.

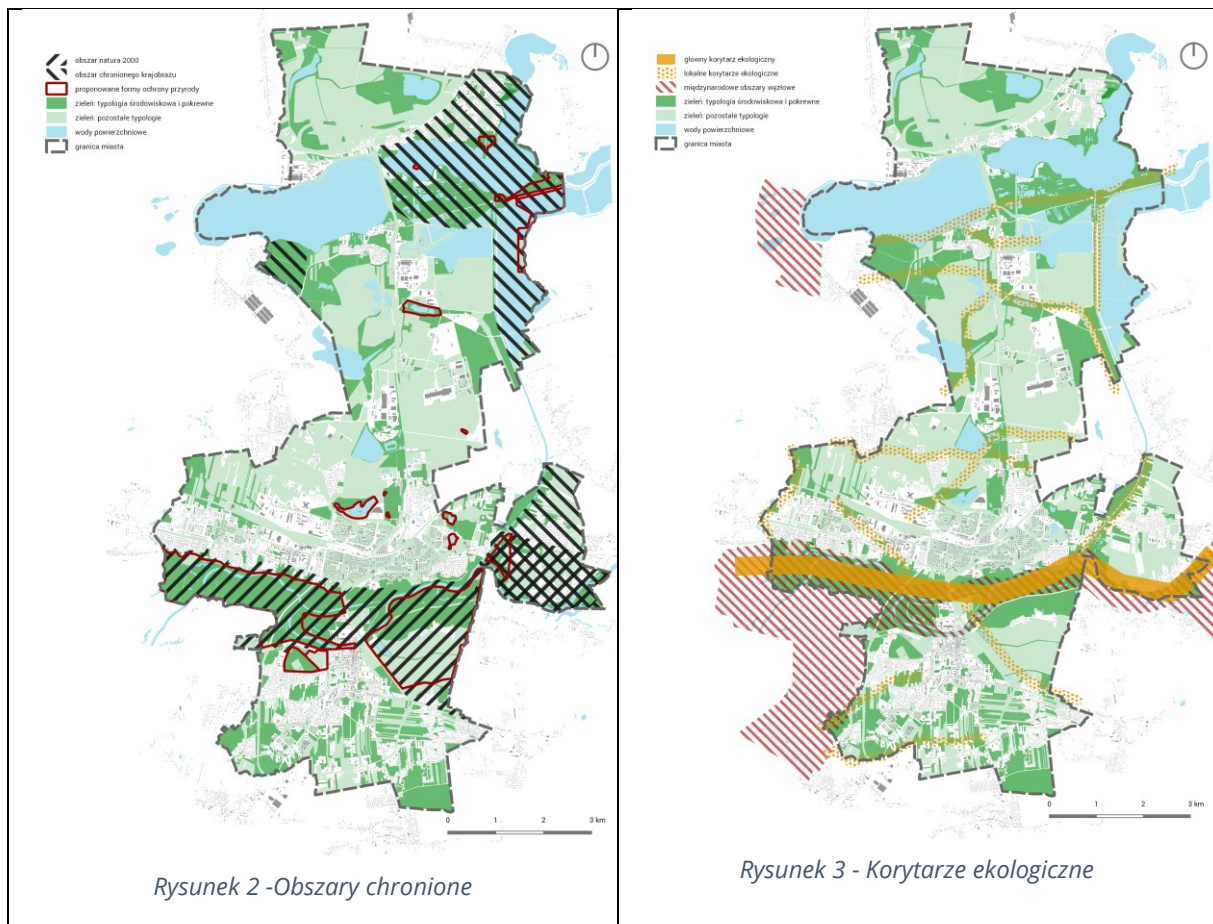


Rysunek 1 - Schemat typologii zieleni.

II. Program - część analityczna i koncepcyjna

Opracowanie składa się z dwóch części - analitycznej i koncepcyjnej.

Część analityczna zawiera m.in. analizę terenów zielonych w nawiązaniu do ustaleń miejscowych planów zagospodarowania przestrzennego, waloryzację terenów zielonych, analizę terenów chronionych przyrodniczo w granicach miasta, analizę hydrograficzną w powiązaniu z terenami zielonymi, wyspami ciepła oraz obszarami nadmiernie zabetonowanymi.



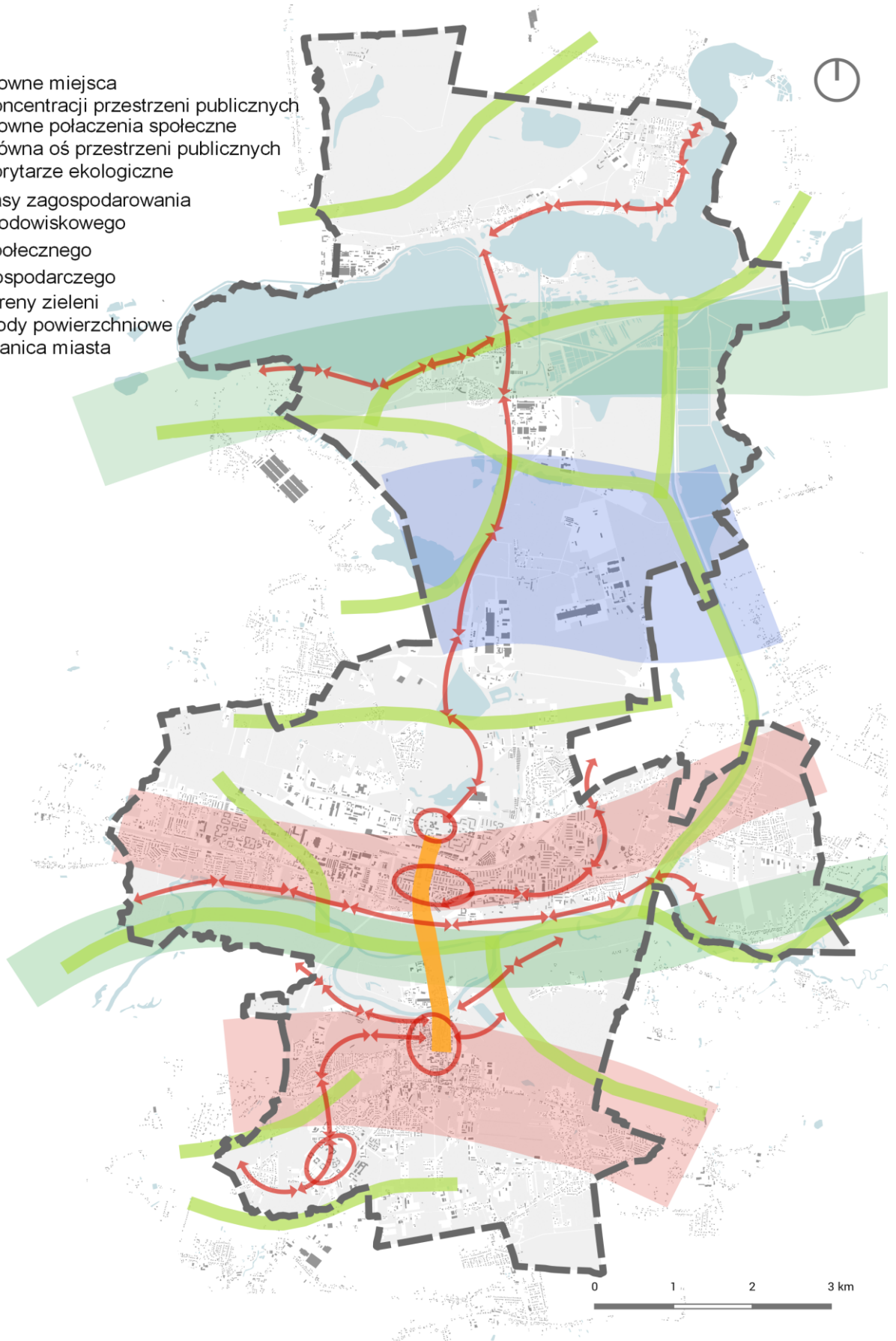
Konin jako miasto ukształtowane głównie w okresie modernizmu pod dużym wpływem przemysłu wydobywczego, otrzymało charakter pasmowy. Stanowi on także podstawę do ukształtowania przestrzennych założeń Programu.

Z północy w kierunku południa wyznaczono pasma:

- środowiskowe – wzdłuż jezior konińskich;
- gospodarcze – tereny osadników oraz przemysłu energetycznego i ciężkiego;
- społeczne – modernistyczne centrum Konina, rozwijane wzdłuż osi wschód - zachód;
- środowiskowe – korytarz ekologiczny doliny Warty;
- społeczne – historyczna część miasta.

Pasmową strukturę uzupełniono o korytarze ekologiczne, których przebieg wynika z analiz i waloryzacji zieleni zawartych w Programie. Większość ekologicznych powiązań również ułożona jest na osi wschód – zachód. Wyjątek stanowi korytarz biegnący wzdłuż Kanału Śleszyńskiego, łączącego jezioro Pątnowskie z Wartą. Wykorzystując podział zieleni na trzy typologie, wyznaczono także społeczne odpowiedniki korytarzy ekologicznych.

- główne miejsca koncentracji przestrzeni publicznych
- ↔ główne połączenia społeczne
- główna oś przestrzeni publicznych
- korytarze ekologiczne
- pasy zagospodarowania środowiskowego
- społecznego
- gospodarczego
- tereny zieleni
- wody powierzchniowe
- granica miasta



Rysunek 4 - Główne idee założenia Programu – Zielona Przestrzeń.

Część koncepcyjna zawiera m.in. zestawienie rankingowe terenów zielonych oraz określenie priorytetów w zakresie ich zagospodarowania, określenie docelowego sposobu funkcjonowania i zagospodarowania terenów zielonych, kierunki rozwoju poszczególnych elementów systemu, zaproponowanie ewentualnych zmian w dokumentach planistycznych dotyczące terenów zielonych, opracowanie programu włączenia mieszkańców i podmiotów prywatnych w proces tworzenia i utrzymania terenów zielonych.

Program wskazuje główne powiązania społeczne, poprowadzone zielenią. Łączą one i zawierają w sobie zarówno największe zielone tereny rekreacyjne miasta oraz prowadzą na obszary zieleni środowiskowej. Wskazano także główne obszary koncentracji zielonych przestrzeni publicznych, będące węzłami społeczno-środowiskowymi.

W aspekcie społecznym szczególnie wyróżniono główną oś przestrzeni publicznych Konina, prowadzącą od dworca kolejowego PKP, przez wyspę Pocijewo, do historycznego centrum miasta ze Starym Rynkiem, obecnie nazwanym Placem Wolności.

W związku z powyższym wyznaczono dwa główne obszary charakteryzujące się najgęstszą siecią przestrzeni publicznych i opracowano koncepcyjne zagospodarowania zieleni głównych obszarów zurbanizowanych miasta Konina:

Pierwszy obszar obejmuje tereny:

nowego Konina na osiedlach Czarków, Glinka i Morzysław. Powtórzono w nim główną oś przestrzeni publicznych, biegnącą ulicą Dworcową. Zaproponowano system terenów zieleni, tworzących pętle spacerowe oraz zielone korytarze w mocno zurbanizowanej tkance, łączące tereny Doliny Warty z dwoma kompleksami Park Hałdy Zatorze oraz lasu Rudzickiego. Połączono miejsca, które wykazały wysokie walory społeczne oraz były wskazywane w konsultacjach społecznych z 2022r. jako atrakcyjne miejsca rekreacyjne, wymagające uporządkowania i spięcia w jeden system zieleni. Są to:

- Plac Niepodległości;
- Park Winnica
- Zieleniec przy skrzyżowaniu Trasy Warszawskiej i Przemysłowej;
- Tereny skarpy warciańskiej od Trasy Warszawskiej po kanał Warta - Gopło;
- Połączenia ul. Wyszyńskiego z terenami nad Wartą;
- Park 700-lecia oraz obszar wokół drugiego stawu pokopalnianego;
- Park wokół Jeziora Zatorze;

- Połączenie Jeziora Zatorze z ul. F. Chopina.

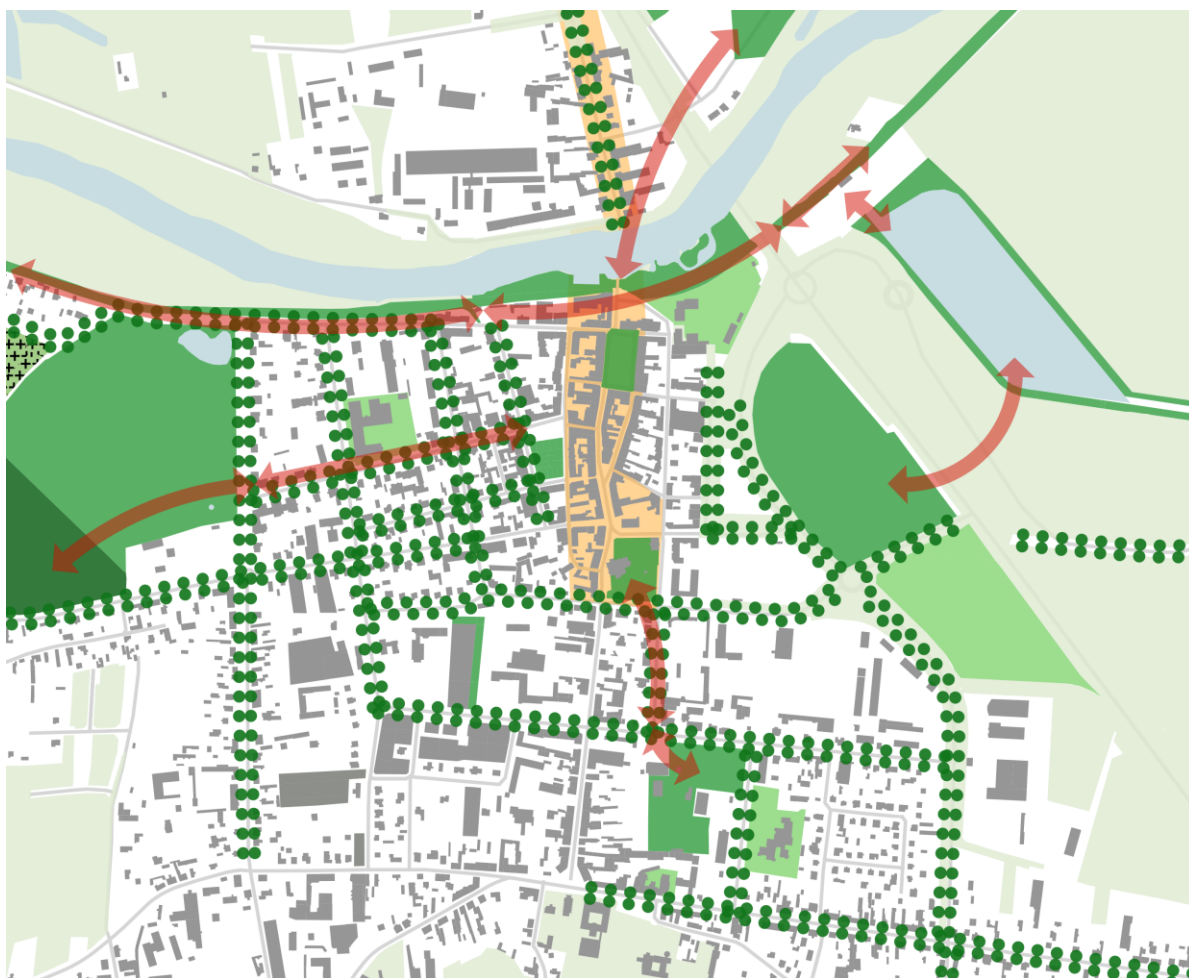


Rysunek 5 - Założenia Programu – Zielona Przestrzeń, nowy Konin.

Drugi obszar obejmuje tereny Starówki:

Wykorzystano w nim istniejące place: Wolności, Zamkowy oraz skwer przy kościele św. Bartłomieja jako główne miejsca koncentracji zieleni w przestrzeniach publicznych. Uzupełnieniem systemu są obsadzone szpalerami drzew ulice Starówki, stanowiące połączenia z terenami zieleni na jego obrzeżach. Są to:

- Park im. F. Chopina wraz z Lasem Miejskim;
- Bulwary Warty rozszerzone w kierunku wschodnim i zachodnim, stanowiące połączenie centrum z naturalnymi terenami zalewowymi Warty;
- Błonia - duży, niezagospodarowany teren zieleni, podobnie jak Bulwary łączący Starówkę z otwartymi, naturalnymi i rolniczymi terenami na Osadzie;
- Nowy Park Retencyjny utworzony wokół dawnego zbiornika na terenie nieistniejących zakładów Polmosu.



Rysunek 6 - Założenia Programu – Zielona Przestrzeń, stary Konin.

III. Program - wyznaczone tereny priorytetowe

Przy wyznaczaniu obszarów priorytetowych wzięto pod uwagę 10 czynników. Sprawdzone czy teren: został wskazany jako ważny w konsultacjach z 2019 i 2022r., uzyskał bardzo wysoką punktację w poszczególnych waloryzacjach, jest kluczowym elementem w systemie zieleni miasta, znajduje się na działkach gminnych, wojewódzkich lub Skarbu Państwa, przy urządzeniu nie wiąże się z inwestycją o wysokim stopniu skomplikowania, jest już częściowo zagospodarowany i istnieją plany inwestycji w zieleń zgodną z Programem oraz przy urządzeniu nie będzie wymagał zmiany MPZP.

Uwaga: nazwy obszarów nadane są przez autora na potrzeby Programu dla lepszej identyfikacji miejsca jego występowania, oznaczone na mapie poglądowej.

Lista 39 - wg rankingu terenów priorytetowych:

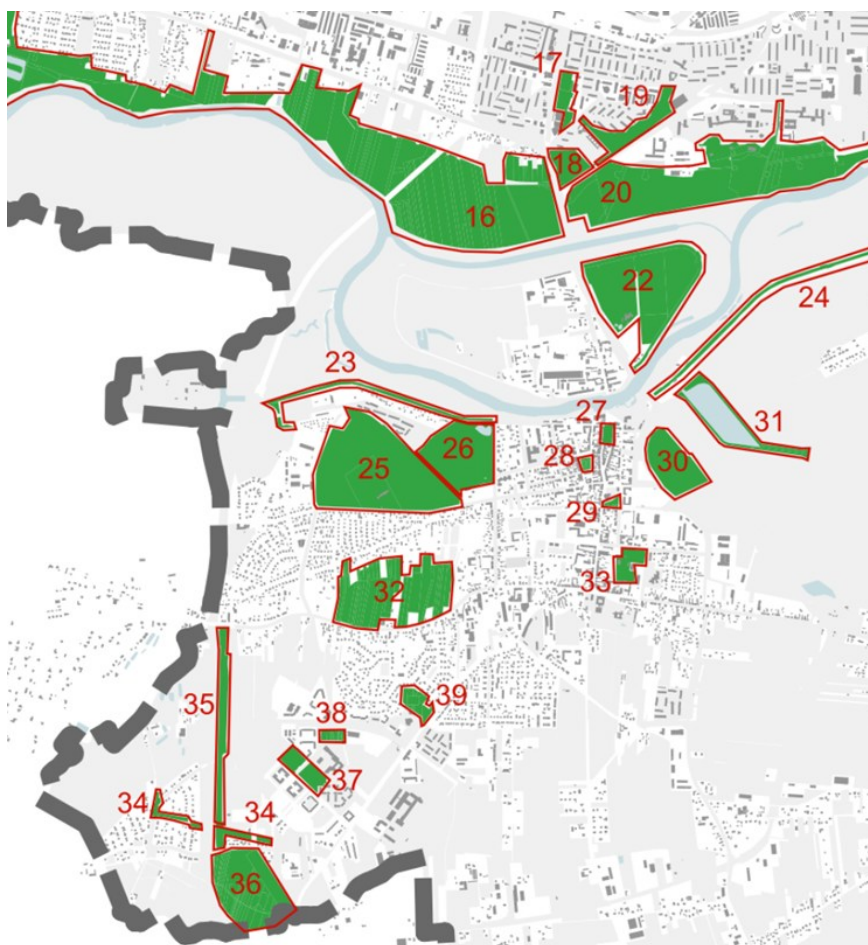
Lp.	Nazwa w Projekcie
1	Ścieżka Jeziorna Pątnowska
2	Park Jeziorny Łężyński
3	Park Jeziorny Pątnowski
4	Mokradła Jeziora Pątnowskiego
5	Park Jeziorny Gosławski
6	Ścieżka Jeziorna Gosławska
7	Biopark Przemysłowa
8	Biopark przy kanale Ślesińskim
9	Biopark Turkusowy
10	Biopark Maliniecki
11	Park na Hałdzie
12	Park Konin Zachód
13	Park Morzysław
14	Park 700-lecia
15	Park Laskówiecki
16	Bulwary Chorzeńskie
17	Park Kultury/Plac Niepodległości
18	Park Nowomiejski
19	Park Winnica
20	Bulwary Kurowskie
21	Park Grójecki
22	Park Pociejewski
23	Bulwary Nadwarciańskie Zachodnie
24	Bulwary Nadwarciańskie Wschodnie
25	Park Leśny
26	Park im. Fryderyka Chopina
27	Rynek/Plac Wolności
28	Plac Zamkowy
29	Skwer św. Bartłomieja/Skwer Stanisława Jasiukowicza
30	Konińskie Błonia
31	Park Retencyjny Osada
32	Park Naturalny Przydziałki
33	Skwer Retencyjny Sztarka

Lp.	Nazwa w Projekcie
34	Zielony Korytarz Przydziałki
35	Biopark Trasa Bursztynowa
36	Park Strzelnica
37	Park Sikorskiego
38	Skwer Piłsudskiego
39	Park Zemełki

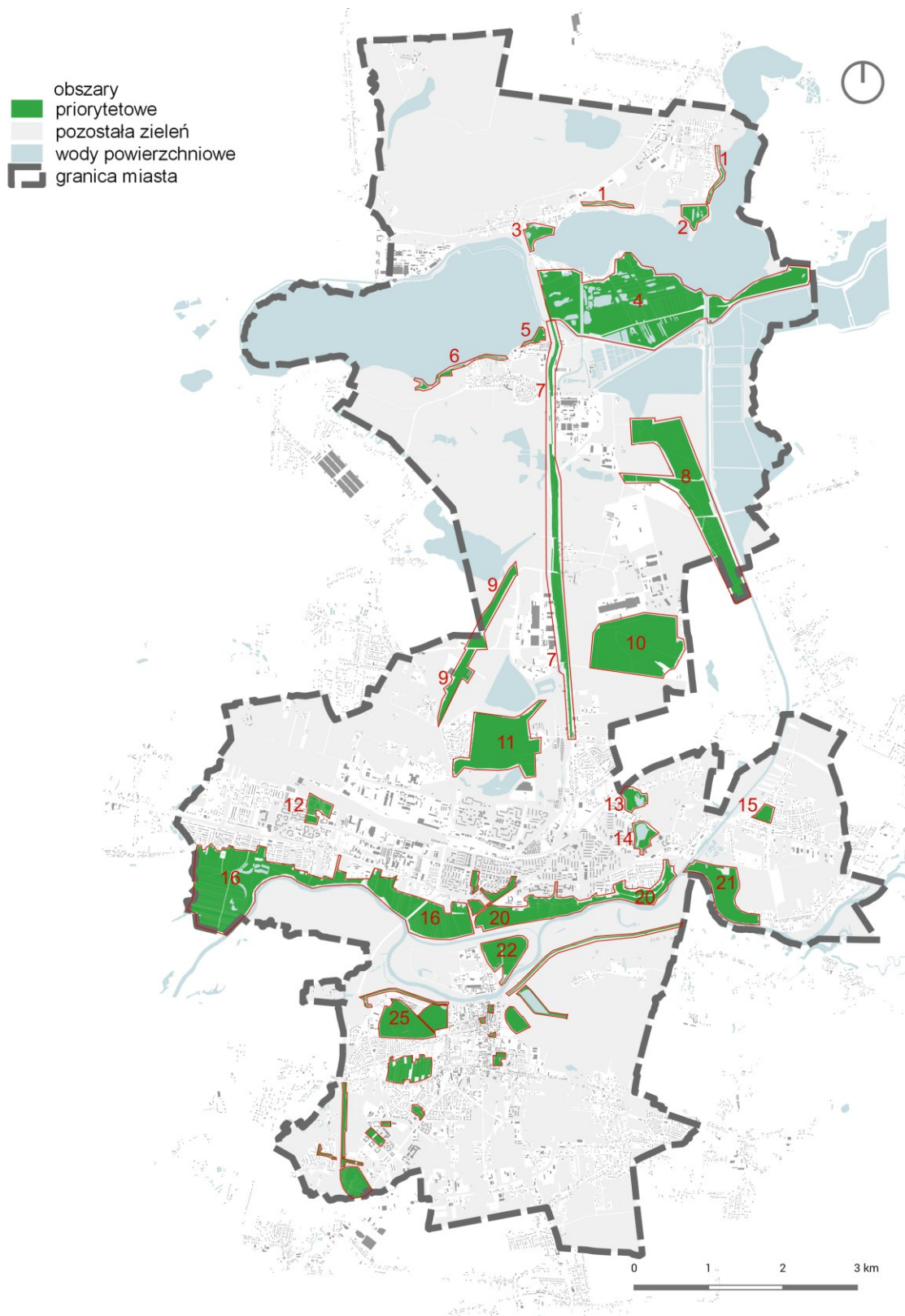
Legenda:

	Kategoria 1 – najwyższa, wg rankingu terenów priorytetowych
	Kategoria 2 – średnia, wg rankingu terenów priorytetowych
	Kategoria 3 – niska, wg rankingu terenów priorytetowych

Identyfikacja miejsca jego występowania - mapa pogładowa



Rysunek 7 - mapa Konina, część południowa. Oznaczenie numeryczne terenów priorytetowych.



Rysunek 8 - mapa Konina, oznaczenie numeryczne terenów priorytetowych.

IV. Realizacja Programu

Program „Zielona Przestrzeń” zrównoważone zagospodarowanie przestrzeni miejskiej zawiera 39 przedsięwzięć.

Lp.	Nazwa w Projekcie	Status terenu
1	Ścieżka Jeziorna Pątnowska	W trakcie realizacji - 2024
2	Park Jeziorny Łężyński	Zakładane do realizacji
3	Park Jeziorny Pątnowski	Zakładane do realizacji
4	Mokradła Jeziora Pątnowskiego	W trakcie realizacji -2024
5	Park Jeziorny Gosławski	Zakładane do realizacji
6	Ścieżka Jeziorna Gosławska	Zakładane do realizacji
7	Biopark Przemysłowa	Zakładane do realizacji
8	Biopark przy kanale Ślesińskim	Zakładane do realizacji
9	Biopark Turkusowy	Zakładane do realizacji
10	Biopark Maliniecki	Zakładane do realizacji
11	Park na Hałdzie	W trakcie realizacji – 2024 (I etap)
12	Park Konin Zachód	W trakcie realizacji – 2023
13	Park Morzysław	Zakładane do realizacji
14	Park 700-lecia	W trakcie realizacji – 2023
15	Park Laskówiecki	Zakładane do realizacji
16	Bulwary Chorzeńskie	Zakładane do realizacji
17	Park Kultury/Plac Niepodległości	W trakcie realizacji
18	Park Nowomiejski	Zakładane do realizacji
19	Park Winnica	W trakcie realizacji – 2023
20	Bulwary Kurowskie	W trakcie realizacji - 2025
21	Park Grójecki	Zakładane do realizacji
22	Park Pociejewski	W trakcie realizacji – 2026
23	Bulwary Nadwarciańskie Zachodnie	Zakładane do realizacji
24	Bulwary Nadwarciańskie Wschodnie	Zakładane do realizacji
25	Park Leśny	Zakładane do realizacji
26	Park im. Fryderyka Chopina	W trakcie realizacji - 2025
27	Rynek/Plac Wolności	Zrealizowane – 2024
28	Plac Zamkowy	W trakcie realizacji – 2025
29	Skwer św. Bartłomieja/Skwer Stanisława Jasiukowicza	Zrealizowane – 2024

30	Konińskie Błonia	Zakładane do realizacji
31	Park Retencyjny Osada	Zakładane do realizacji
32	Park Naturalny Przydziałki	Zakładane do realizacji
33	Skwer Retencyjny Sztarka	Zrealizowano – podmiot prywatny
34	Zielony Korytarz Przydziałki	Zakładane do realizacji
35	Biopark Trasa Bursztynowa	W trakcie realizacji – 2023
36	Park Strzelnica	Zakładane do realizacji
37	Park Sikorskiego	W trakcie realizacji – 2023
38	Skwer Piłsudskiego	W trakcie realizacji – 2023
39	Park Zemełki	Zakładane do realizacji

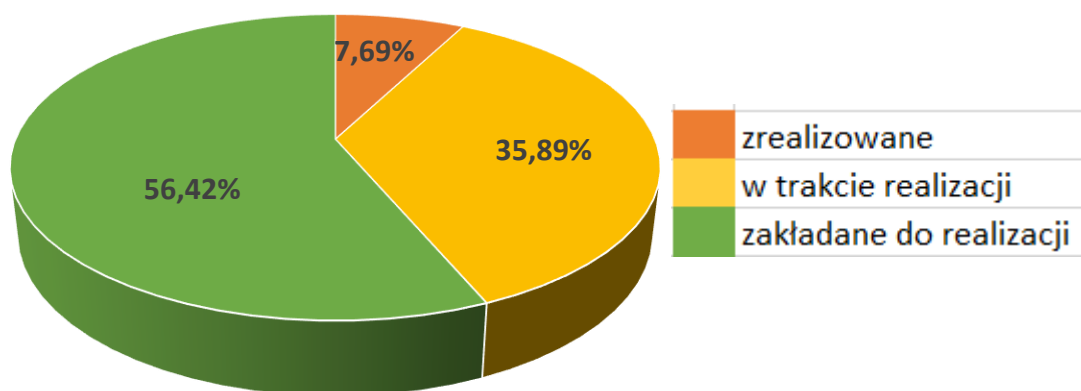
Legenda:

	Kategoria 1 – najwyższa, wg rankingu terenów priorytetowych
	Kategoria 2 – średnia, wg rankingu terenów priorytetowych
	Kategoria 3 – niska, wg rankingu terenów priorytetowych
	Zakładane do realizacji
	W trakcie realizacji
	Zrealizowane

W ramach Programu do 2025 roku ogółem zrealizowano 3 przedsięwzięcia (7,69%), 14 przedsięwzięć (35,89%) jest w trakcie realizacji, pozostałe 22 (56,41%) jest zakładanych do realizacji. Ww. dane obrazuje poniższy wykres.

Wykres nr 1: Stan realizacji przedsięwzięć Programu:

Realizowane przedsięwzięcia w Programie



V. ZREALIZOWANE PROJEKTY

Lp.	Nazwa w Projekcie	Status terenu	data
27	Rynek/Plac Wolności	Zrealizowane	2024
29	Skwer św. Bartłomieja/Skwer Stanisława Jasiukowicza	Zrealizowane	2023
33	Skwer Retencyjny Sztarka	Zrealizowano – podmiot prywatny	2023

Legenda:

	Kategoria 1 – najwyższa, wg rankingu terenów priorytetowych
	Kategoria 2 – średnia, wg rankingu terenów priorytetowych
	Kategoria 3 – niska, wg rankingu terenów priorytetowych

W zakresie Programu do 2025 roku zrealizowano 3 przedsięwzięcia, których opis został przedstawiony poniżej:

Rynek/ Plac Wolności (nr 27)

Przedsięwzięcie „Rynek/ Plac Wolności” zrealizowany został jako zadanie nr 9 pn. Zielone Podwórka Miejskie - Rynek w ramach projektu pn. „Zielone korytarze miejskie – klimatyczne przebudzenie w Koninie” realizowanego w ramach Programu „Środowisko, energia i zmiany klimatu” finansowanego ze środków Mechanizmu Finansowego EOG, budżetu państwa i miasta.

Wartość przedsięwzięcia: 2 588 474,41 zł, w tym dofinansowanie: 1 978 141,61zł

Okres realizacji: 2024r.

Grupa docelowa: mieszkańcy Konina i turyści.

Cel główny przedsięwzięcia: zwiększenie odporności miasta na negatywne zjawiska wynikające ze zmian klimatu oraz adaptacja do tych zmian, podniesienie świadomości społeczeństwa na temat zmian klimatu, ograniczenie emisji gazów cieplarnianych poprzez realizację inwestycji w zakresie zielono-niebieskiej infrastruktury.

Działania główne: Przedsięwzięcie przyczyniło się do poprawy mikroklimatu wewnątrz miasta. Poprzez likwidację wyspy ciepła o pow. 4.592 m² został zrealizowany główny cel projektu, tj. rozszczelnienia nawierzchni, wykonano element wodny oraz dostosowano przestrzeń dla osób ze szczególnymi

potrzebami, wykonano eko-kostkę na wyznaczonym parkingu, zamontowano stojaki na rowery.

W ramach przedsięwzięcia wykonano roboty budowlane i nasadzenia, tj. m.in.:

- dokumentacja techniczną,
- nasadzenia roślinności zatrzymującej się wodę,
- ławki z donicą na zieleń,
- donica z funkcją redbox – miejska gra edukacyjna,
- kosze do segregacji śmieci,
- gazony z zielenią pochłaniającą spaliny.



Rysunek 9 - Rynek / Plac Wolności, widok i rzut

Skwer Św. Bartłomieja / Skwer Stanisława Jasiukowicza (nr 29)

Przedsięwzięcie „Skwer Św. Bartłomieja / Skwer Stanisława Jasiukowicza”, realizowane w ramach części zadania nr 1 projektu pn. „Zielone korytarze miejskie – klimatyczne przebudzenie w Koninie”, w ramach Programu „Środowisko, energia i zmiany klimatu” finansowanego ze środków Mechanizmu Finansowego EOG i budżetu państwa.

Wartość zadania: część zadania nr 1 - 837 558,48 zł, w tym dofinansowanie 711.924,71 zł

Okres realizacji: 2023 r.

Grupa docelowa: mieszkańcy Konina i turyści.

Cel główny przedsięwzięcia: zwiększenie odporności miasta na negatywne zjawiska wynikające ze zmian klimatu oraz adaptacja do tych zmian, podniesienie świadomości społeczeństwa na temat zmian klimatu, ograniczenie emisji gazów cieplarnianych poprzez realizację inwestycji w zakresie zielono-niebieskiej infrastruktury.

Działania główne: Przedsięwzięcie przyczyniło się do poprawy mikroklimatu wewnątrz miasta poprzez rozszczelnienia nawierzchni z istniejących ścieżek asfaltowych na mineralną przepuszczającą wodę. Dostosowano przestrzeń dla osób ze szczególnymi potrzebami.

W ramach części zadania nr 1 wykonano roboty budowlane i nasadzenia, tj. m.in.:

- nasadzenie roślinności ozdobnej,
- rozszczelnienie nawierzchni asfaltowej na nawierzchnię mineralną,
- donica z funkcją redbox – miejska gra edukacyjna,



Rysunek 10 – Skwer, widok z realizacji.

Skwer Retencyjny Sztarka (nr 33)

Przedsięwzięcie „Skwer Retencyjny Sztarka” - własność prywatna od 2023r realizowana poprzez działania inwestora prywatnego w zakresie zabudowy wielorodzinnej.

VI. PROJEKTY W TRAKCIE REALIZACJI

Lp.	Nazwa w Projekcie	Status terenu
1	Ścieżka Jeziorna Pątnowska	W trakcie realizacji - 2024
4	Mokradła Jeziora Pątnowskiego	W trakcie realizacji - 2024
11	Park na Hałdzie	W trakcie realizacji – 2024 (I etap)
12	Park Konin Zachód	W trakcie realizacji – 2023
14	Park 700-lecia	W trakcie realizacji – 2023
17	Park Kultury/Plac Niepodległości	W trakcie realizacji
19	Park Winnica	W trakcie realizacji – 2023

20	Bulwary Kurowskie	W trakcie realizacji - 2025
22	Park Pocijewski	W trakcie realizacji – 2026
26	Park im. Fryderyka Chopina	W trakcie realizacji
28	Plac Zamkowy	W trakcie realizacji – 2025
35	Biopark Trasa Bursztynowa	W trakcie realizacji – 2023
37	Park Sikorskiego	W trakcie realizacji – 2023
38	Skwer Piłsudskiego	W trakcie realizacji – 2023

Legenda:

	Kategoria 1 – najwyższa, wg rankingu terenów priorytetowych
	Kategoria 2 – średnia, wg rankingu terenów priorytetowych
	Kategoria 3 – niska, wg rankingu terenów priorytetowych
	W trakcie realizacji

Ścieżka Jeziorna Pątnowska (nr 1)

Konsultacje społeczne: w ramach zagospodarowania terenu zlokalizowanego na działce o nr ewid. 224/15 obręb Łężyn posiadającej bezpośredni dostęp do jeziora o długość linii brzegowej ok. 200m.

Okres realizacji: 7-25 października 2024 r.

Konsultacje prowadzono w formie ankiety na stronie internetowej miasta Konina poprzez oficjalny portal mapowy Konina oraz stacjonarnie jako spotkanie plenerowe na przedmiotowej działce. W dniu 20.10.2024r celem zebrania pomysłów i poznanie potrzeb mieszkańców Konina dla utworzenia nowego ogólnodostępnego terenu zlokalizowanego na osiedlu Łężyn nad brzegiem Jeziora Pątnowskiego na potrzeby opracowania koncepcji/projektu.

Organizator: Spotkanie zorganizowało Stowarzyszenie „Razem Dla Łężna” w formie namiotów gastronomicznych i ogniska plenerowego. Przy okazji wydarzenia zorganizowano spacer diagnozujący stan zagospodarowania działki wzdłuż linii brzegowej Jeziora Pątnowskiego. Jednocześnie Kierownik Wydziału Urbanistyki i Architektury prowadził akcję informacyjną na temat przedmiotu i sposobu prowadzonych konsultacji. Mieszkańcy zachęceni byli również do wypełnienia ankiet papierowych oraz do skorzystania z ankiety na stronie internetowej.

Podstawę prawną dla procesu stanowiło Zarządzenie Nr 102/2024 Prezydenta Miasta Konina z dnia 4 października 2024 roku w sprawie przeprowadzenia konsultacji społecznych dotyczących zagospodarowania terenu przy jeziorze na osiedlu Łężyn.

Dane liczbowe: Wyniki konsultacji i badanie ankietowe w wersji papierowej i ankiet elektronicznych – razem 223. W trakcie trwania konsultacji mieszkańcy odpowiadając na 9 pytań wypełnili: 78 ankiet papierowych, 145 ankiet elektronicznych.

Cel główny: zebrane w trakcie konsultacji, stanowią materiał pomocniczy w procesie opracowywania koncepcji/projektu oraz dla wzrostu świadomości na temat partycypacji obywatelskiej oraz włączania obywateli w podejmowanie decyzji dotyczących życia publicznego.

Skutek konsultacji społecznych: zebranie informacji oraz zbadanie problemów związanych z zagadnieniem zagospodarowania terenu zielonego za pomocą internetowej aplikacji opartej na systemie informacji przestrzennej.



Rysunek 11 - Konsultacje społeczne, prowadzone poprzez portal - voxly.pl



Rysunek 12 - Zdjęcia prowadzenia konsultacji społecznych nad brzegiem Jeziora Pątnowskiego.

Mokradła Jeziora Pątnowskiego (nr 4)

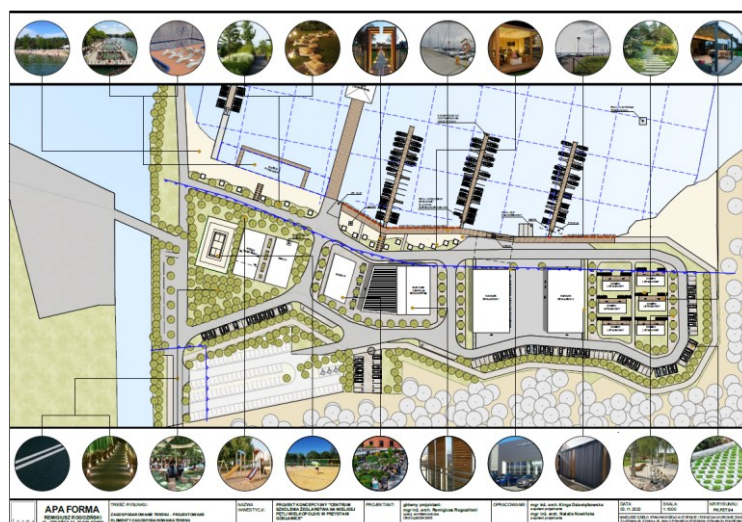
Opis przedsięwzięcia: Opracowanie projektu koncepcyjnego „Centrum Szkolenia Żeglarstwa na Wielkiej Pętli Wielkopolski w Przystani Gosławice”.

Wartość przedsięwzięcia: 59 000,40 zł, w tym dofinansowanie z POPT 59 000,40 zł

Okres realizacji: 2024 r.

Grupa docelowa: mieszkańcy Konina i turyści.

Działania główne: W ramach przedsięwzięcia w 2022 roku opracowano koncepcję pn. „Centrum Szkolenia Żeglarstwa na Wielkiej Pętli Wielkopolski w Przystani Gosławice” zaprojektowano budynki, pomosty żeglarskie, hangary żeglarskie, wiaty, toalety, pomost rekreacyjny – molo, basen podwieszony, infrastrukturę techniczną, parking, maszt flagowy i małą architekturę. Budynek centrum szkolenia żeglarstwa stanowi akcent wysokościowy.



Rysunek 13 - Koncepcja zagospodarowania Przystani Gosławice.

Zagospodarowanie terenu wzdłuż brzegu jest zorganizowane dzieląc teren inwestycyjny na trzy pasy:

- pas przybrzeżny z pomostami żeglarskimi, pomostem rekreacyjnym, plażą, wypożyczalnią sprzętu wodnego,
- pas zabudowy ze strefą szkoleniowo-usługową, rekreacyjno-sportową, strefą hangarów, strefą budowy letniskowej,
- pas parkingowy – strefa dróg i parkingów oraz zieleni izolującej

Projekt koncepcyjny w swoim zakresie obejmuje również zagospodarowanie wyspy na jeziorze pątnowskim.



Rysunek 14 - Koncepcja zagospodarowania nabrzeża Przystani Gosławice - widok

Park na Hałdzie (nr 11)

Na terenach zalesionych hałd pokopalnianych przy jeziorze Zatorze zrealizowano I etap tras rowerowych i pieszych w formule SINGLE-TRACK, jako ścieżki mineralne (przepuszczające wodę opadową) o zróżnicowanej płaszczyźnie skrętu z przeszkodami terenowymi wykonanymi z naturalnych materiałów. Wykonawcą prac była firma prowadzona przez specjalistę z tej dziedziny, zawodnika, wielokrotnego medalistę Mistrzostw Polski DH oraz Mistrza Polski Enduro 2015, współpracującego m.in. z Mają Włoszczowską, Arkadiusz Perin - Arek Bike Camp.

Wartość przedsięwzięcia: 1 390 475,80 zł – realizacja z projektu KBO.

Okres realizacji: 2024 r.

Grupa docelowa: mieszkańcy Konina i turyści.

Cel główny przedsięwzięcia: zwiększenie zeroemisyjnej aktywności mieszkańców w granicach miasta, zdrowie mieszkańców, promocja sportów w granicach miasta.

Realizacja: W ramach etapu I wykonano - 8 tras rowerowych o długości łącznej 2 758 m w formule **single-track** oraz wzdłuż tras powstały elementy będące atrakcją tej formuły, takich jak: Punkty Przeszkodowe oraz Punkty Zbiorcze. Wykonano również, nowe elementy małej architektury, jak: tablica informacyjna oraz punkty oznaczenia tras. Miasto Konin posiada dokumentację na II etap przedsięwzięcia o wartości 2,5 mln zł.

- W ramach Punktów Zbiorczych wykonano 3 punkty (PZ-3, PZ-4, PZ-5).
- W ramach Punktów Przeszkodowych zrealizowano urządzenia przeszkodowe w ilości 106 szt., jak:
Hopki – 63 szt., Bandy – 29 szt., Stoliki – 13 szt., Dropy – 1 szt.
- W ramach tras single-track wykonano:
 - trasa nr 5 (rowerowa zjazdowa) - 290 m,
 - trasa nr 6 (rowerowa zjazdowa) - 358 m,
 - trasa nr 10 (rowerowa podjazdowa) - 390 m,
 - trasa nr 12a (rowerowa zjazdowa) – 281 m,
 - trasa nr 12b (rowerowa zjazdowa) – 511 m,
 - trasa nr 13 (rowerowa zjazdowa) – 135 m,
 - trasa nr 18 (rowerowa zjazdowa) – 530 m,
 - trasa nr 19 (pieszo-rowerowa) - 263 m.



Rysunek 15 – widok Single-track na hałdach.

Park Konin Zachód (nr 12)

Przedsięwzięcie „Park Konin Zachód”, realizowany w ramach zadania nr 8 pn.: Zielone Podwórkó Miejskie - Chorzeń do projektu pn. „Zielone korytarze miejskie – klimatyczne przebudzenie w Koninie”, w ramach Programu „Środowisko, energia i zmiany klimatu” finansowanego ze środków Mechanizmu Finansowego EOG, budżetu państwa i miasta.

Wartość zadania: 450 861,99 zł, w tym dofinansowanie 383 232,69 zł.

Okres realizacji: 2023 r.

Grupa docelowa: mieszkańcy Konina.

Cel główny przedsięwzięcia: zwiększenie odporności miasta na negatywne zjawiska wynikające ze zmian klimatu oraz adaptacja do tych zmian, podniesienie świadomości społeczeństwa na temat zmian klimatu, ograniczenie emisji gazów cieplarnianych poprzez realizację inwestycji w zakresie zielono-niebieskiej infrastruktury.

W ramach przedsięwzięcia wykonano roboty budowlane i nasadzenia, tj. m.in.:

- dokumentację techniczną,
- infrastruktura edukacyjna wykorzystująca OZE,
- nasadzenie roślinności zatrzymującej się wodę,
- ławki z donicą na zieleń,
- zieloną donicę z funkcją redbox – miejska gra edukacyjna,
- kosze do segregacji śmieci,
- zielone ściany,
- system retencji wód opadowych,
- system monitoringu



Rysunek 16 - widoki z realizacji parku na Chorznii.

Park 700-lecia (nr 14)

Opis przedsięwzięcia: „wiata rowerowa z zielonym dachem”, „mała architektura z nasadzeniami roślinnością we wskazanych elementach” zrealizowany został jako część zadania nr 1 projektu pn. „Zielone korytarze miejskie – klimatyczne przebudzenie w Koninie” realizowanego w ramach Programu „Środowisko, energia i zmiany klimatu” finansowanego ze środków Mechanizmu Finansowego EOG, budżetu państwa i miasta.

Wartość: wiata rowerowa - 58 041,61 zł, w tym dofinansowanie: 49 335,37 zł oraz część zadania nr 1 - 837 558,48 zł, w tym dofinansowanie 711.924,71 zł

Okres realizacji: 2023 r.

Grupa docelowa: mieszkańcy Konina.

Cel główny przedsięwzięcia: zwiększenie odporności miasta na negatywne zjawiska wynikające ze zmian klimatu oraz adaptacja do tych zmian, podniesienie świadomości społeczeństwa na temat zmian klimatu, ograniczenie emisji gazów cieplarnianych poprzez realizację inwestycji w zakresie zielono-niebieskiej infrastruktury.

W ramach przedsięwzięcia wykonano m.in.:

- wiata rowerowa z zielonym dachem,
- nasadzenie roślinności w donicach i gazonach,
- ławki z donicą na zieleń,
- donicę z funkcją redbox – miejska gra edukacyjna,
- kosze do segregacji śmieci,
- gazony.



Rysunek 17 - widok z realizacji w Parku 700-lecia.

Park Kultury/Plac Niepodległości (nr 17)

Przedsięwzięcie zrealizowano w latach 90 jako reprezentacyjny Park miejski wykonując nasadzenia ozdobne, zacieniająca, ścieżki, oświetlenie, ławki, śmietniki, plac główny z fontanną i dominantą w formie biegnącego konia, będącego w herbie Miasta Konin.

Okres realizacji: ok. 1999 r.

Grupa docelowa: mieszkańcy Konina.



Rysunek 18 - widok Placu

Park Winnica (nr 19)

Opis przedsięwzięcia: „Park Winnica”, „mała architektura z nasadzeniami roślinnością we wskazanych elementach” zrealizowane zostały jako część zadania nr 1 projektu pn. „Zielone korytarze miejskie – klimatyczne przebudzenie w Koninie” realizowanego w ramach Programu „Środowisko, energia i zmiany klimatu” finansowanego ze środków Mechanizmu Finansowego EOG, budżetu państwa i miasta.

Wartość: winnica miejska - 85 459,77 zł, w tym dofinansowanie 72 640,81 zł oraz część zadania nr 1 - 837 558,48 zł, w tym dofinansowanie 711.924,71 zł

Okres realizacji: 2023 r.

Grupa docelowa: mieszkańcy Konina.

Cel główny przedsięwzięcia: zwiększenie odporności miasta na negatywne zjawiska wynikające ze zmian klimatu oraz adaptacja do tych zmian, podniesienie świadomości społeczeństwa na temat zmian klimatu, ograniczenie emisji gazów cieplarnianych poprzez realizację inwestycji w zakresie zielono-niebieskiej infrastruktury.

W ramach przedsięwzięcia wykonano m.in.:

- zielona ściana w ramach winnicy miejskiej – 150m²
- ławki z donicą na zieleń,
- donicę z funkcją redbox – miejska gra edukacyjna,
- kosze do segregacji śmieci,



Rysunek 19 - widok zrealizowanej winnicy miejskiej.

Bulwary Kurowskie (nr 20)

Opis przedsięwzięcia:

- Budowa mostu pieszo – rowerowego jako 17-przęsłowy obiekt inżynierski o konstrukcji żelbetowej w kształcie serpentyny, umożliwiający efektywną komunikację rowerową pomiędzy różnymi obszarami miasta Konina. Nowatorska inwestycja mostowa eksponuje walory przyrodnicze doliny rzeki Warty, łącząc nowy ze starym Koninem trasą pieszo – rowerową. Inwestycja komunikacyjna o dł. prawie 2km funkcjonalnie połączyła miasto Konin w jeden organizm miejski w zgodności ze Standardami Dostępności dla osób ze szczególnymi potrzebami oraz celami Strategii Rozwoju Miasta - Plan 2020-2030 Zielone Miasto Energii.
- Budowa drogi pieszo–rowerowej wzdłuż wałów przeciwpowodziowych w kierunku Starówki jako połączenie wyspy Pocijewo ze historyczną częścią miasta o dł. ok. 1km, jako Nadwarciańska Ścieżka Rekreacyjna. Wyposażona

w miejsca odpoczynku tj. ławki, kosze, oświetlenie i nasadzenia zieleni ozdobnej wpisującej się w systemowe działania adaptacyjne do zmian klimatu miasta.

- Budowa drogi pieszo-rowerowej jako łącznik pomiędzy ul. Przemysłową, a mostem pieszo - rowerowym.

Wartość przedsięwzięcia: most pieszo-rowerowy oraz droga pieszo-rowerowa wzdłuż wałów: 29 351 266,70 zł, w tym dofinansowanie: 26 390 727,44 zł.

Wartość przedsięwzięcia: droga pieszo-rowerowa (łącznik) - 838 873,31 zł sfinansowana z budżetu Miasta.

Okres realizacji: 2023 - 2025 r.

Grupa docelowa: mieszkańcy Konina i turyści.

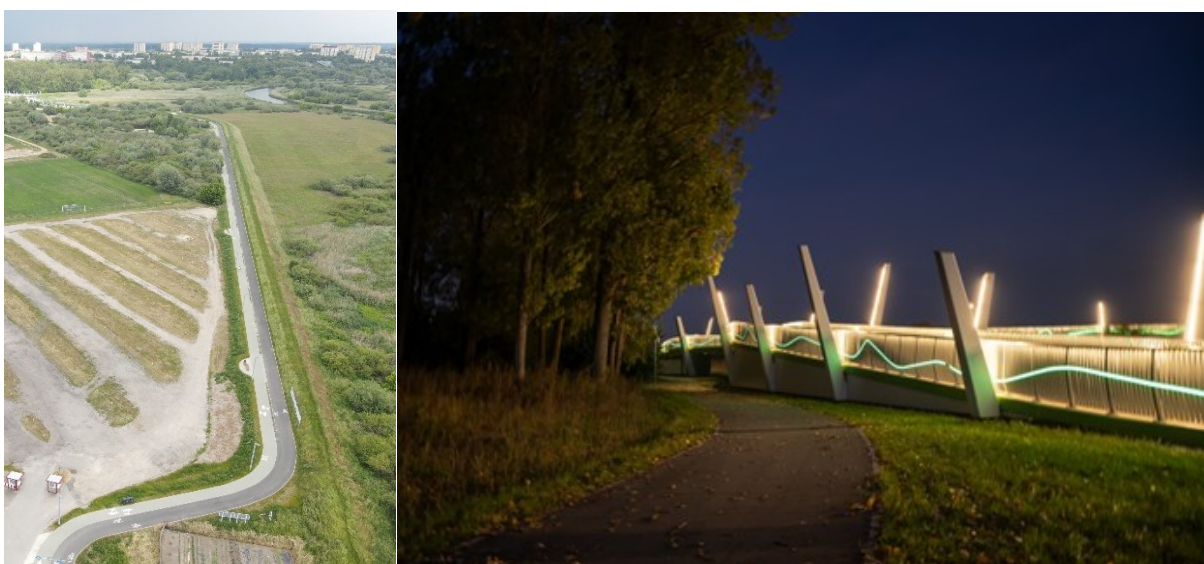
Cel główny przedsięwzięcia: Inwestycja ma na celu stworzenie spójnej miejskiej infrastruktury pieszo-rowerowej zmniejszając tym samym natężenia ruchu spalinowego w mieście, co wpłynie pozytywnie na stan środowiska naturalnego oraz zdrowie mieszkańców, wzmacniając ekologiczną formę turystyki w granicach miasta Konin, czyniąc go przestrzenią codziennych dojazdów, spacerów i aktywności sportowych.



Rysunek 20 - widok mostu pieszo - rowerowego.



Rysunek 21 - widoki mostu pieszo - rowerowego



Rysunek 22 - widoki mostu i drogi pieszo - rowerowej.

Park Pocijewski (nr 22)

Opis przedsięwzięcia: Projekt „Zielone korytarze miejskie - klimatyczne przebudzenie w Koninie” realizowany jako zadanie nr 10, pn.: Park Tężniowy Pocijewo w ramach Priorytetu 10 „Sprawiedliwa transformacja Wielkopolski Wschodniej” Działania 10.04 „Zregenerowane środowisko przyrodnicze” Programu Fundusze Europejskie dla Wielkopolski 2021-2027

Wartość przedsięwzięcia: 2 893 625,97 zł, w tym dofinansowanie: 2 259 725,07 zł

Okres realizacji: 2026 r.

Grupa docelowa: mieszkańcy Konina i turyści.

Cel główny przedsięwzięcia: zwiększenie odporności miasta na negatywne zjawiska wynikające ze zmian klimatu oraz adaptacja do tych zmian, podniesienie świadomości społeczeństwa na temat zmian klimatu, ograniczenie emisji gazów cieplarnianych poprzez realizację inwestycji w zakresie zielono-niebieskiej infrastruktury.

Działania w projekcie:

- wykonanie licznych nasadzeń zieleni odpornej na działanie niekorzystnych warunków atmosferycznych z funkcją gromadzenia nadmiaru wód opadowych,
- wykonanie wiaty na rowery z zielonym dachem - 1 szt.,
- wykonanie tężni solankowych - 3 komplety,
- wykonanie miejsc wypoczynku przy tężniach solankowych tj. wykonanie ścieżek i placów z warstwy mineralnej przepuszczalnej – ciąg pieszy, ciąg rowerowy, place, 10 szt. ławek z betonu architektonicznego,
- wykonanie donic zewnętrznych całorocznych z betonu architektonicznego – 10 szt.,
- wykonanie donic z funkcją REDBOX – 4 sztuki,
- wykonanie wolnostojących koszy do segregacji śmieci – 3 sztuki,
- wykonanie tablic informacyjno-edukacyjnych zaopatrzonych także w informacje dotykowe (tyflograficzne) dla osób z dysfunkcjami wzroku (alfabet Braille'a) – 2 szt.
- wykonanie 14 szt. stojaków na rowery,
- wykonanie 3 szt. domków dla owadów,
- wykonanie 2 szt. budki dla ptaków,
- wykonanie niecki zbierającej wodę pod liśćmi oraz wykonanie 3 sztuk liści zbierających wodę opadową,
- wykonanie 18 szt. lamp OZE



Rysunek 23 - widoki Tężni.



Rysunek 24 - widok Parku Tężniowego.

Park im. Fryderyka Chopina (nr 26)

Opis przedsięwzięcia: Zrealizowano salę edukacji ekologicznej w ramach projektu: "Zielona edukacja na terenie parku im. Fryderyka Chopina w Koninie", który jest współfinansowany przez Wielkopolski Regionalny Program Operacyjny na lata 2014-2020 w ramach Europejskiego Funduszu Rozwoju Regionalnego. Inwestycję uzupełniono o prace związane z rewitalizacją alejek oraz montażem lamp parkowych. W dniu 14.10.2022 roku oficjalnie zostały oddane do użytkowania ścieżka edukacyjna w parku oraz sala edukacyjna przy ulicy Dmowskiego.



Rysunek 25 - widok z otwarcia sali edukacyjnej.

Wykonano w 2023 roku „Inwentaryzację dendrologiczną drzewostanu w Parku miejskim im. F. Chopina w Koninie”.

Budowa w 2025r - 15 sztuk budynków inwentarskich dla zwierząt w Mini ZOO, realizacja licznych festynów miejskich.



Rysunek 26 - widok mini zoo i tablicy edukacyjnej.

Plac Zamkowy (nr 28)

Opis przedsięwzięcia: 3 wieże kwiatowe, nasadzenia roślin okrywowych - 2025 r.



Rysunek 27 - widok realizacji nasadzeń wieży kwiatowej.

Biopark Trasa Bursztynowa (nr 35)

Opis przedsięwzięcia: Nasadzenia drzew w pasie drogowym Trasy Bursztynowej, promująca reprezentacyjny wjazd do Konina. Rozpoczęto w ten sposób dużą akcję nasadzeń kompensacyjnych.

Okres realizacji: 2023 r.

Grupa docelowa: mieszkańcy Konina i turyści.

Cel główny przedsięwzięcia: zwiększenie odporności miasta na negatywne zjawiska wynikające ze zmian klimatu i ograniczenie emisji gazów cieplarnianych poprzez wprowadzanie nasadzeń zieleni pochłaniającej spaliny wzdłuż pasów drogowych w zakresie zielono-niebieskiej infrastruktury. Ponadto, drzewa tworzą naturalną barierę między ruchliwą drogą, a położonymi w jej sąsiedztwie zabudowaniami.

Realizacja: w ramach nasadzeń kompensacyjnych na szczycie nasypów obustronnie wzdłuż pasa drogowego Trasy Bursztynowej wprowadzono nasadzenia zaciężające ok. 1200 szt. Inwestor w ramach rekompensaty posadził drzewa: klony, brzozy, robinie akacjowe, wiązy górskie.



Rysunek 28 - realizacja nasadzeń kompensacyjnych.

Park Sikorskiego (nr 37)

Opis przedsięwzięcia: „Park Sikorskiego”, realizowany jako zadanie nr 3, pn.: Zielone Podwórko Miejskie os. Sikorskiego, w ramach projektu pn. „Zielone korytarze miejskie – klimatyczne przebudzenie w Koninie”, w ramach Programu „Środowisko, energia i zmiany klimatu” finansowanego ze środków Mechanizmu Finansowego EOG, budżetu państwa i miasta.

Wartość zadania: 677 220,00 zł, w tym dofinansowanie 575 637,00 zł

Okres realizacji: 2023 r.

Grupa docelowa: mieszkańcy Konina.

Cel główny przedsięwzięcia: zwiększenie odporności miasta na negatywne zjawiska wynikające ze zmian klimatu oraz adaptacja do tych zmian, podniesienie świadomości społeczeństwa na temat zmian klimatu, ograniczenie emisji gazów cieplarnianych poprzez realizację inwestycji w zakresie zielono-niebieskiej infrastruktury.

W ramach przedsięwzięcia wykonano roboty budowlane i nasadzenia, tj. m.in.:

- dokumentację techniczną,
- nasadzenie roślinności zatrzymującej wodę,
- ławki z donicą na zieleń,
- donicę z funkcją redbox – 1 szt.
- kosze do segregacji śmieci,
- edukacyjny system retencji wód opadowych,
- łapacz deszczu,
- liście zbierające wodę,
- suchy potok,
- niecka retencyjna,
- ogród deszczowy,
- system monitoringu.

Grupa docelowa: mieszkańcy Konina, turyści.

Cel główny przedsięwzięcia: zwiększenie odporności miasta na negatywne zjawiska wynikające ze zmian klimatu oraz adaptacja do tych zmian, podniesienie świadomości społeczeństwa na temat zmian klimatu, ograniczenie emisji gazów cieplarnianych poprzez realizację inwestycji w zakresie zielono-niebieskiej infrastruktury jako edukacja adaptacji miasta do zmian klimatu, służące docelowo jako zlewnie i przesył wód deszczowych.



Rysunek 29 - widok Parku przed i po realizacji.

Skwer Piłsudskiego (nr 38)

Przedsięwzięcie „Skwer Piłsudskiego”, realizowane w ramach części zadania nr 1 projektu „Zielone korytarze miejskie – klimatyczne przebudzenie w Koninie”, w ramach Programu „Środowisko, energia i zmiany klimatu” finansowanego ze środków Mechanizmu Finansowego EOG i budżetu państwa.

Wartość zadania: część zadania nr 1 - 837 558,48 zł, w tym dofinansowanie 711.924,71 zł

Okres realizacji: 2023 r.

Grupa docelowa: mieszkańcy Konina i turyści.

Cel główny przedsięwzięcia: zwiększenie odporności miasta na negatywne zjawiska wynikające ze zmian klimatu oraz adaptacja do tych zmian, podniesienie świadomości społeczeństwa na temat zmian klimatu, ograniczenie emisji gazów cieplarnianych poprzez realizację inwestycji w zakresie zielono-niebieskiej infrastruktury.

W ramach przedsięwzięcia wykonano roboty budowlane i nasadzenia, tj. m.in.:

- dokumentację techniczną,
- nasadzenie roślinności ozdobnej,
- donica z funkcją redbox –1szt.
- gazony,
- ławki z donicami na zieleń,
- kosze do segregacji śmieci,
- niecki retencyjne – 2 szt.



Rysunek 30 - widok skweru po realizacji.



Rysunek 31 - mała architektura - ławka

VII. PROJEKTY NIEZREALIZOWANE

Część projektów jest rozłożona w realizacji na kilka lat, poprzez szereg zadań, wydarzeń, ze względu na złożoność inwestycji oraz trudności w pozyskaniu środków na finansowanie.

Lp.	Nazwa w Projekcie	Status terenu
2	Park Jeziorny Łężyński	Zakładane do realizacji
3	Park Jeziorny Pątnowski	Zakładane do realizacji
5	Park Jeziorny Gosławski	Zakładane do realizacji
6	Ścieżka Jeziorna Gosławska	Zakładane do realizacji
7	Biopark Przemysłowa	Zakładane do realizacji
8	Biopark przy kanale Ślesińskim	Zakładane do realizacji
9	Biopark Turkusowy	Zakładane do realizacji
10	Biopark Maliniecki	Zakładane do realizacji
13	Park Morzysław	Zakładane do realizacji
15	Park Laskówiecki	Zakładane do realizacji
16	Bulwary Chorzeńskie	Zakładane do realizacji
18	Park Nowomiejski	Zakładane do realizacji
21	Park Grójecki	Zakładane do realizacji
23	Bulwary Nadwarciańskie Zachodnie	Zakładane do realizacji
24	Bulwary Nadwarciańskie Wschodnie	Zakładane do realizacji
25	Park Leśny	Zakładane do realizacji
30	Konińskie Błonia	Zakładane do realizacji
31	Park Retencyjny Osada	Zakładane do realizacji
32	Park Naturalny Przydziałki	Zakładane do realizacji

34	Zielony Korytarz Przydziałki	Zakładane do realizacji
36	Park Strzelnica	Zakładane do realizacji
39	Park Zemełki	Zakładane do realizacji

Legenda:

	Kategoria 1 – najwyższa, wg rankingu terenów priorytetowych
	Kategoria 2 – średnia, wg rankingu terenów priorytetowych
	Kategoria 3 – niska, wg rankingu terenów priorytetowych

VIII. Program - edukacja i promocja ekologiczna

Wdrożenie Programu wymaga działań edukacyjnych, partycypacyjnych i promocyjnych. Brak wiedzy na tematy związane z szeroko pojętymi ekosystemami może oznaczać obawy i opór przed przyjęciem postulowanych zmian, zwłaszcza w zakresie typów zieleni, które nie są obecnie łatwo rozpoznawalne (np. zieleń retencyjna czy produkcyjna w zakresie biomasy). Konsultacje społeczne, nie tylko przeprowadzone w ramach projektu w Koninie, potwierdzają większy poziom akceptacji dla rozwiązań, które są zrozumiałe. W działaniach edukacyjne kluczowe jest dotarcie do różnych grup demograficznych oraz zarówno mieszkańców różnych dzielnic, jak i innych interesariuszy (lokalnych aktywistów, przedsiębiorców itp.), a także dostosowanie przekazu do poziomu ich wiedzy. Działania edukacyjno-informacyjne dla dorosłych powinny być powiązane z opisanymi poniżej akcjami promocyjnymi oraz partycypacyjnymi. Wsparciem mogą być publikacje informacyjne (np. nt. błękitno-zielonej infrastruktury), wydawane w wersji papierowej i udostępnianie podczas wydarzeń promocyjnych.

Konsultacje społeczne z 2019 r.

Konsultacje społeczne w 2019 r. przeprowadzono pod hasłem „Weź się za zieleń”. Konsultacje przeprowadzono w ramach prac przygotowawczych do nowego Studium uwarunkowań i kierunków zagospodarowania przestrzennego miasta Konina, a ich tematem były przestrzenie zieleni w mieście. W ramach procesu konsultacyjnego przeprowadzono spotkania z mieszkańcami w punktach konsultacyjnych, udostępniono ankietę oraz geoankietę, a także przeprowadzono warsztaty planistyczne z mieszkańcami.

Uwagi i pomysły mieszkańców najczęściej pojawiające się we wszystkich formach konsultacji można podzielić na kilka kategorii:

- zwiększenie ilości zieleni wysokiej;
- ograniczenie ingerencji w tereny zielone;
- udostępnienie terenów zieleni;
- uzupełnienie brakującej infrastruktury.

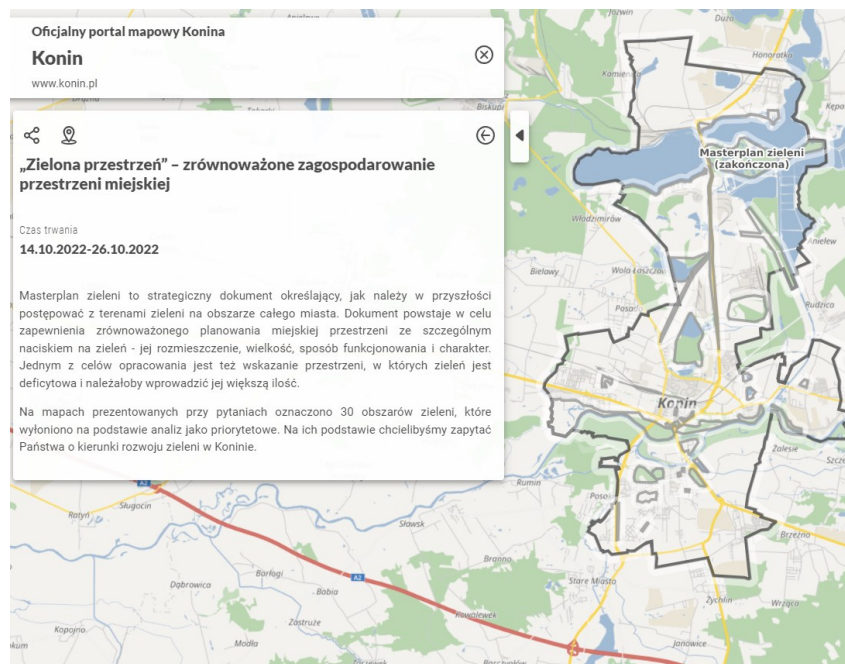
Jako najważniejsze przestrzenie zieleni wskazywano najczęściej: Park im. F. Chopina, Park 700-lecia oraz Jeziorko Zatorze.

Konsultacje społeczne z 2022 r.

Celem konsultacji przeprowadzonych na potrzeby programu „Zielona przestrzeń” było sprawdzenie opinii mieszkańców Konina na temat deficytów w zieleni na terenie miasta. W geoankiecie należało wybrać m.in. obszary do dozielenienia, przekształcenia formy zieleni, uporządkowania, doposażenia itd. Jedno z pytań było otwarte i dotyczyło wskazania na mapie terenów priorytetowych według potrzeby respondentów (innych niż wytypowane przez projektantów).

Prowadzono je za pośrednictwem platformy voxly.pl. Akcję informacyjną prowadzono za pomocą oficjalnej strony internetowej miasta Konin.

Ankietowani wyraźnie wskazali: Plac Wolności, Plac Zamkowy, Tereny wyspy Pocijewe oraz łąki na zachód od Mostu UE oraz zbiornik przy ul. Warszawskiej, Park im. F. Chopina, Park 700-lecia, park Winnica oraz hałda na Zatorzu.



Rysunek 32 - widok prowadzenia konsultacji społecznych poprzez portal voxly.pl.

Główne wnioski po konsultacjach społecznych.

- potrzeba doinwestowania i uporządkowania już istniejących parków;
- zazielenienie przestrzeni głównych przestrzeni publicznych miasta, takich jak Plac Wolności;
- umożliwienie mieszkańcom przebywania w dzikiej naturze np. w Dolinie Warty;
- zachowanie charakteru hały na Zatorzu, przy jednoczesnym udostępnieniu jej dla mieszkańców.

Działania edukacyjno – promocyjne

Eko-festyn w Parku Tężniowym – 2025r



Rysunek 33 - Eko-festyn.



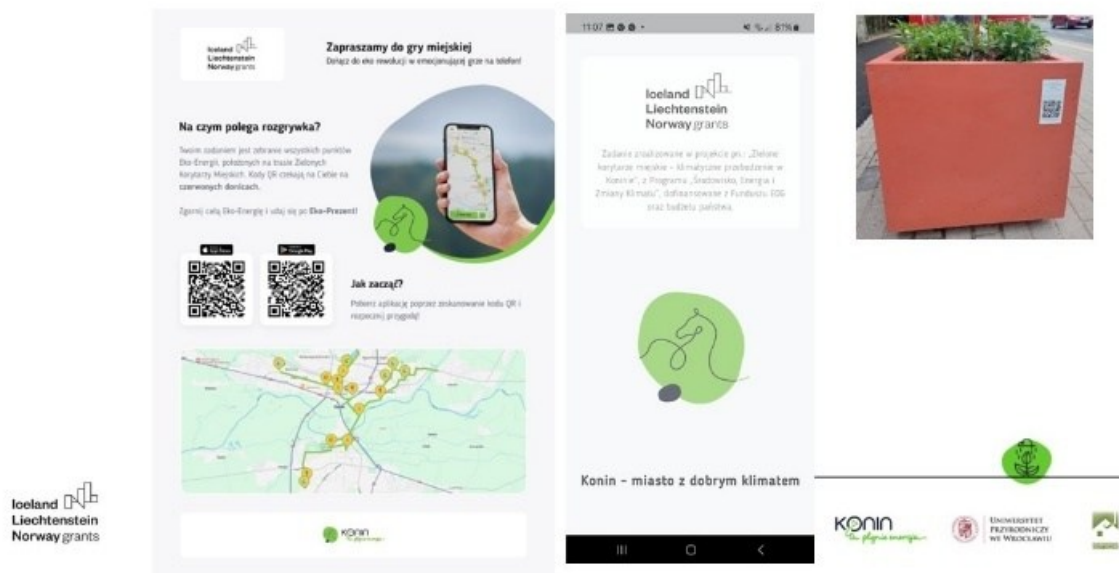
Rysunek 34 - Eko-festyn.

Konin - Gra Miejska - jako gra terenowa, aplikacja do miejskiej gry edukacyjnej „Miasto z dobrym klimatem”, z nagrodą za przejście 17 punktów w mieście.

Działania edukacyjno-promocyjne

Powstała aplikacja do miejskiej gry edukacyjnej

„Miasto z dobrym klimatem”



Rysunek 35 - gra miejska - widok donicy REDBOX z kodem QR

Treść gry dotyczy edukacji ekologicznej w historii ekobohera. Aplikację można pobrać na komórkę w: App Store i Google Play Store wpisując nazwę: **Konin - gra miejska**.

Działania edukacyjno-promocyjne

Powstało 9 tablic informacyjno - edukacyjnych, które pojawiły się na terenach zrealizowanych inwestycji



Rysunek 36 - Tablice informacyjne, sposób montażu.

Działania edukacyjno-promocyjne

Przeprowadziliśmy wśród konińskich uczniów e-szkolenie pn. „Klimatyczne przebudzenie!”

Rysunek 37 - Plakat informacyjny działań edukacyjnych w szkołach.

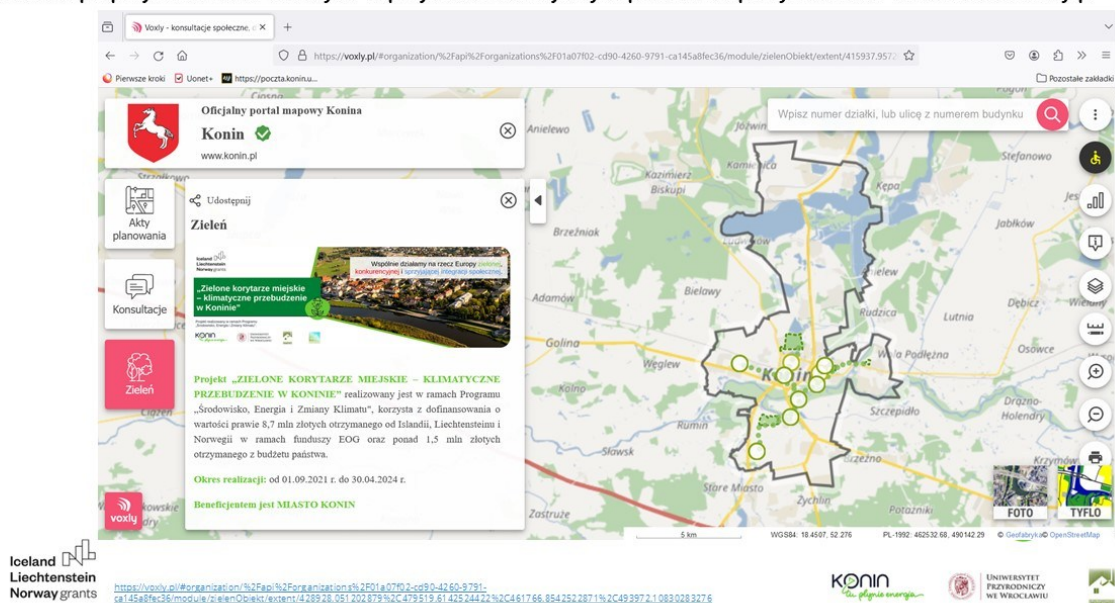
Działania edukacyjno-promocyjne

Wydano Poradnik – katalog rozwiązań zielono-niebieskiej infrastruktury!

Rysunek 38 - Widok poradnika ekologicznego.

Działania edukacyjno-promocyjne

Powstała mapa projektów realizowanych w projekcie na oficjalnym portalu mapowym Miasta Konina www.voxly.pl



Rysunek 39 - Mapa realizacji w portalu voxly.pl

Konferencja

21 września 2022 r. w Akademii Nauk Stosowanych w Koninie, przy ul. Przyjaźni 1 w Koninie, odbyła się konferencja ekologiczna pn.: „Klimatyczny Konin. Zielono – niebieska infrastruktura w praktyce” zorganizowana w ramach realizacji projektu „Zielone korytarze miejskie – klimatyczne przebudzenie w Koninie” w którym beneficjentem jest MIASTO KONIN, a partnerami są: Polskie Stowarzyszenie "Dachy Zielone" (PSDZ), Uniwersytet Przyrodniczy we Wrocławiu oraz Norweskie Stowarzyszenie na rzecz Zielonej Infrastruktury.

21 września 2022 r. przeprowadziliśmy konferencję edukacyjną z udziałem partnerów z Norwegii - Norwegian Association for Green Infrastructure i Polskiego Stowarzyszenia Dachy Zielone



Rysunek 40 - Konferencja, widok.

Ogrodnik Miejski

W 2023 r. zgodnie z zapisami Programu „Zielona przestrzeń” powołano Zarządzeniem Nr 10/UM/2023 Prezydenta Miasta Konina z dnia 28 lipca 2023 roku - Ogrodnika Miejskiego: Panią Małgorzatę Werhun-Popiołek.

Do zakresu działania Ogrodnika Miejskiego należy:

- Realizacja założeń Programu "Zielona Przestrzeń" - zrównoważone zagospodarowanie przestrzeni miejskiej oraz "Standardów dbania o przestrzeń miejską"
- Bieżący nadzór terenów zieleni miejskiej
- Niezbędne szkolenia w zakresie ochrony zieleni
- Koordynacja zadań w zakresie zieleni miejskiej

Małgorzata Werhun-Popiołek skończyła studia na Wydziale Leśnym w Poznaniu, następnie międzywydziałowe studia podyplomowe na Politechnice Krakowskiej i Uniwersytecie Rolniczym w Krakowie z zakresu kształtowania terenów zieleni, studia podyplomowe na SGGW z ochrony i konserwacji zabytkowych założeń ogrodowych, a także studia podyplomowe na Wydziale Leśnym UP w Poznaniu pn. Zarządzanie ryzykiem w otoczeniu drzew – monitoring, diagnostyka, pielęgnacja.

Od 2005 roku pracuje w Technikum Architektury Krajobrazu w Zespole Szkół Budownictwa i Kształcenia Zawodowego w Koninie. Od 2023 jest ogrodnikiem Konina, zgodnie z wytycznymi i zaleceniami Programu „Zielona przestrzeń”.

IX. PODSUMOWANIE

Program „Zielona przestrzeń” – zrównoważone zagospodarowanie przestrzeni miejskiej (dalej: Program) jest realizowany zgodnie z założeniami, duża część inwestycji jest w trakcie realizacji. Przede wszystkim zaznaczyć należy, że rok 2025 jest trzecim rokiem realizacji Programu, dlatego też niewielka część przedsięwzięć jest zrealizowana w pełni.

Monitorowanie procesu Programu poprzez stałą obserwację i kontrolę realizowanych przedsięwzięć/projektów ujętych w Program „Zielona przestrzeń” – zrównoważone zagospodarowanie przestrzeni miejskiej, z każdym rokiem będzie zawierało pełniejszą listę przedsięwzięć zrealizowanych. Podstawowym problemem utrudniającym realizację Programu i przedsięwzięć z nim związanych jest problem z uzyskaniem środków finansowych.